

ISTRUZIONI DI POSA



L'impiego del bio-estrattore Cocoon è particolarmente semplice, anche fai-da-te.

Cocoon è una pasta acquosa Bio beige fornita solamente in fustini da 20 litri sigillati sotto vuoto.

E' pronta all'uso. Non aggiungere nulla, eventualmente solo mescolare.

Sicurezza: Cocoon bio non contiene alcun prodotto chimico. Non è irritante per le mani, o per gli occhi, o se ingerita. Non esala nessun vapore nocivo. Il suo uso non necessita di guanti, maschere o occhiali.

1- LIMITI D'USO: Cocoon **non può agire** su superfici **idro-repellenti** quali:

- superfici impermeabili o impermeabilizzate,
- intonaci "deumidificanti risananti" che sono idro-repellenti- anche con "rinzaffi" preliminari,
- superfici dipinte con pitture "lavabili" silicatiche, al quarzo o acriliche, o trattate con idro-repellenti quali vinilici, acrilici, silicatici, silossanici, ecc.

In questi casi sarà necessario raschiare via tutto lo strato idro-repellente prima di applicare Cocoon

2- CONSUMI: La pasta Cocoon va applicata per uno spessore minimo di **1 cm**.

Il consumo è perciò di circa **10-11 litri per ogni metro quadro** su parete piana e liscia - un fustino basta per quasi **due metri quadri**. Considerare circa il 5% in più per sfrido.

Su parete molto frastagliata con incavi e fessure il consumo può anche raddoppiare, ma vedi sotto:

3- CASI PARTICOLARI

a -> Superfici irregolari con profondi incavi e fessure da riempire. Prima di applicare cocoon conviene pareggiare la superficie riempiendo i grossi vuoti e le fessure con malta di calce idraulica non cementizia e pietrame, poi applicare cocoon **dopo** che la malta ha fatto presa - circa una settimana. Ciò conseguirà i seguenti vantaggi:

- 1- pareggiare e consolidare il muro, cosa che comunque andava fatta,
- 2- risparmiare materiale Cocoon,
- 3- sanare il materiale vecchio adiacente in quanto l'acqua della malta mobilizzerà i sali in esso e li porterà in superficie quando fa presa,
- 4- assicurare un semplice distacco del Cocoon asciutto ed una vantaggiosa buona preliminare rimozione dei sali dal vecchio materiale.

b -> Rimozione di macchie di sali. Cocoon va applicato su una superficie del 20% circa **più grande della macchia** onde evitare che una volta rimosso rimanga un alone di sali.

4- NUMERO DI APPLICAZIONI: una applicazione di cocoon può estrarre anche 600 gr di sali per metro quadro dai primi **3-4 cm di muro** - **ma non una quantità infinita!** La quantità di sali rimasti nella superficie par garantire una conservazione "Sicura" come da HPage andrebbe analizzata (Vedi "Misura dei sali" dal Menu). Quando saturo perché applicato su un substrato eccessivamente contaminato cocoon viene via e **cade da solo** e ci vorrà almeno altra

applicazione.

5- MODO D'USO

1- Grattare e spazzolare o sabbare la superficie a **secco** perché sia pulita da polvere, incrostazioni e/o da cristalli di sali – rimuovere parti degradate e rotte e malta marcia dai corsi.

MAI lavare con idrogetto prima di Cocoon in quanto inzuppate il muro manderebbe soltanto i sali concentrati in superficie più all'interno del muro e, dopo sei mesi, a muro asciutto, i sali ricompariranno in superficie vanificando l'azione di estrazione.

2- **Applicare** uno spessore di 10 – 12 mm di pasta Cocoon con la cazzuola.

Ma non lisciare o schiacciare i bordi! anzi, tenere i bordi di spessore maggiorato. (tipo pizza). Abbondare piuttosto che lesinare!

Applicare a **mano** oppure a **spruzzo** come per un normale intonaco (vedi Youtube), anche 80 mq/ora con due operai



6- Tempi di permanenza

Attenzione! usare Cocoon non è una tecnologia – è un Arte!: va sorvegliato! E' preferibile **che non diventi più asciutto del muro** (per evitare il rischio che i sali nitrati possano tornare dentro il muro!)

Cocoon può anche venire via e **cadere da solo** dopo pochi giorni. Ciò può avvenire in quanto super-saturo perché applicato su un substrato eccessivamente contaminato.

Togliere cocoon non appena è rappreso e viene via facilmente a grandi pezzi, staccare il cartone con la lama di una cazzuola incominciando dai bordi.

Togliere cocoon anche se appare umido in superficie – ciò è **normale**. Contrariamente ad un intonaco macroporoso, i cristalli dei sali estratti si formano in superficie a cocoon, ed il bagnato visibile è dovuto alla igroscopia dei cristalli dei sali estratti e non alla non-maturazione di Cocoon. vedi anche Consigli utili sotto!

Il tempo di maturazione dipende dal **ritmo di evaporazione** e perciò dalle **condizioni climatiche** del Padreterno. Si va dai **3-4 d'estate** ai **15 giorni d'inverno** perché l'evaporazione sarà molto bassa e quindi cocoon avrà bisogno di molto più tempo per asciugare. **MA è un errore** pensare di usare una media di 10 giorni!!

Evitare l'applicazione con **temperature ambientali di oltre 26°C.** – con una asciugatura troppo rapida cocoon non completerebbe il suo lavoro!

In condizioni di tempo estivo **molto caldo e asciutto** e di materiali porosi e assorbenti (tipo

tufi), ma soprattutto se spira un vento caldo, l'evaporazione sarà altissima e sarà necessario coprire cocoon per rallentare e diminuire il ritmo di asciugatura.

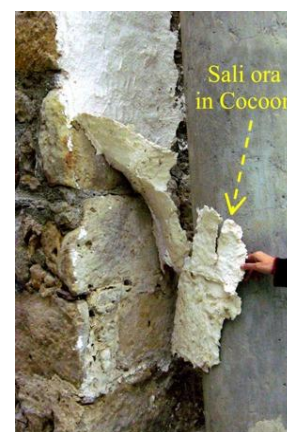
All'interno o all'esterno basterà tenerlo all'ombra coprendo con un foglio di plastica inchiodato in modo da fare circolare l'aria su cocoon

7- RIMOZIONE

Cocoon va sorvegliato ogni giorno o due. Fare la prova staccando la pasta con la lama di una cazzuola ad un bordo e alzando. **Dovrà essere rimosso non appena rappreso e viene via facilmente a grandi pezzi**, ovvero appena non è più un gel o una pasta:

Tenere presente che chiazze umide o bagnate sulla superficie è **normali**: sono dovute alla igroscopia dei sali estratti e non al non-asciugamento di Cocoon.

Mandare il cartone a discarica ordinaria – è tutto



CONSIGLI UTILI (anche ripetizioni)

- E' possibile il risanamento di vecchi intonaci sfarinati ma ancora bene attaccati,
- Intonaci da sostituire. Su muri stonacati occorrerà, e basterà, una sola applicazione in quanto molti sali saranno già stati tolti con il vecchio intonaco.

In altri casi, occorrerà almeno una seconda applicazione in presenza di:

a – Sali totali di oltre lo **0,30%** (vedi "verifica dei sali" sul Sito)

b – In presenza di soli sali **Nitrati** in quantità superiore allo **0,15%**

NB. I sali nitrati provengono da concimi azotati agricoli, da escrementi di suini, bovini, ovini e uccelli (guano), e da decomposizione organica. Si trovano pertanto in abbondanza in campagna, in ex-stalle, nei cimiteri, chiese, monasteri, i nostri centri medievali, siti di battaglie ecc.

Tempi di conservazione: Il fustino chiuso sotto vuoto può durare 1 anno. La pasta Cocoon Bio è degradabile solamente da funghi: **può raramente verificarsi** che sotto la superficie la pasta sia arancione e puzzi

Nessun problema! Per recuperare tutto in pochi secondi basta aggiungere 3-4 tappi di Amuchina – circa 150 cc (pochi euro da qualunque farmacia) e rimescolare.

Se più degradata la pasta presenta piccole chiazze nere. Quando vi sono solo poche chiazze la pasta può essere tranquillamente adoperata lo stesso. Rimescolare dopo l'Amuchina. Cocoon diventa grigino. Se nera oltre il 30% va buttata: Il fustino verrà sostituito gratuitamente entro sei mesi dalla prima consegna. Una volta aperto il fustino richiuderlo bene!

Spessore. Rispettare lo spessore minimo consigliato di 10–12 mm! Uno spessore troppo sottile o peggio, minimo, di Cocoon è fonte di diversi inconvenienti quali:

- a) insufficiente potere di estrazione e quindi inefficacia dell'applicazione stessa;
- b) difficoltà nella rimozione del cartone;
- c) difficoltà nella ripulitura finale richiedente un minuzioso e dispendioso lavoro.

Soffitti e volte – Su soffitti e volte in mattone o pietra è utile applicare Cocoon a spruzzo. Può, raramente, accadere che la pasta Cocoon possa non aderire subito per tutto lo spessore di 10–12 mm necessario. In tal caso, lo spessore totale può essere raggiunto con 2 passate leggere da 5–6 mm l'una a distanza di due o tre giorni (non di più), l'una dall'altra.

Al chiuso (ad es. una cantina o un sottotetto) assicurarsi che il locale sia ben aerato per permettere a Cocoon di asciugare. Se necessario, installare una ventilazione forzata per il ricambio d'aria.

Pioggia battente e gelo non hanno nessun effetto sull'azione di Cocoon dopo 2–3 giorni che è stato messo. Riparare solo per il tempo necessario per impedire che sia sciacquato via dalla pioggia.

Non preoccuparsi se subito dopo l'applicazione Cocoon perde acqua. Questo può avvenire soprattutto su substrati molto compatti (tipo marmi) o saturi di sali. Raccogliere l'acqua piena di sali per non inquinare il terreno!

Evitare di mettere Cocoon sotto grado soprattutto sotto sporgenze esili o malferme (dita, foglie, sculture). Potrebbero rompersi sotto il pur lieve sforzo del distacco del cartone.

Proteggere l'intera zona in ombra con carta giapponese, o con dello Scotch da carrozziere. L'azione di estrazione non sarà diminuita data la migrazione dei sali dai lati.

Substrati deboli e/o decorati (affreschi) l'impiego di Cocoon per questo uso è competenza di Restauratori. Può essere necessario un eventuale pre-consolidamento. (NB: **non** a base di composti impermeabili o quasi (tipo Akeogard, Primal, Paraloid, acrilici o silossani) che renderanno impossibile estrarre i sali in un secondo tempo.